



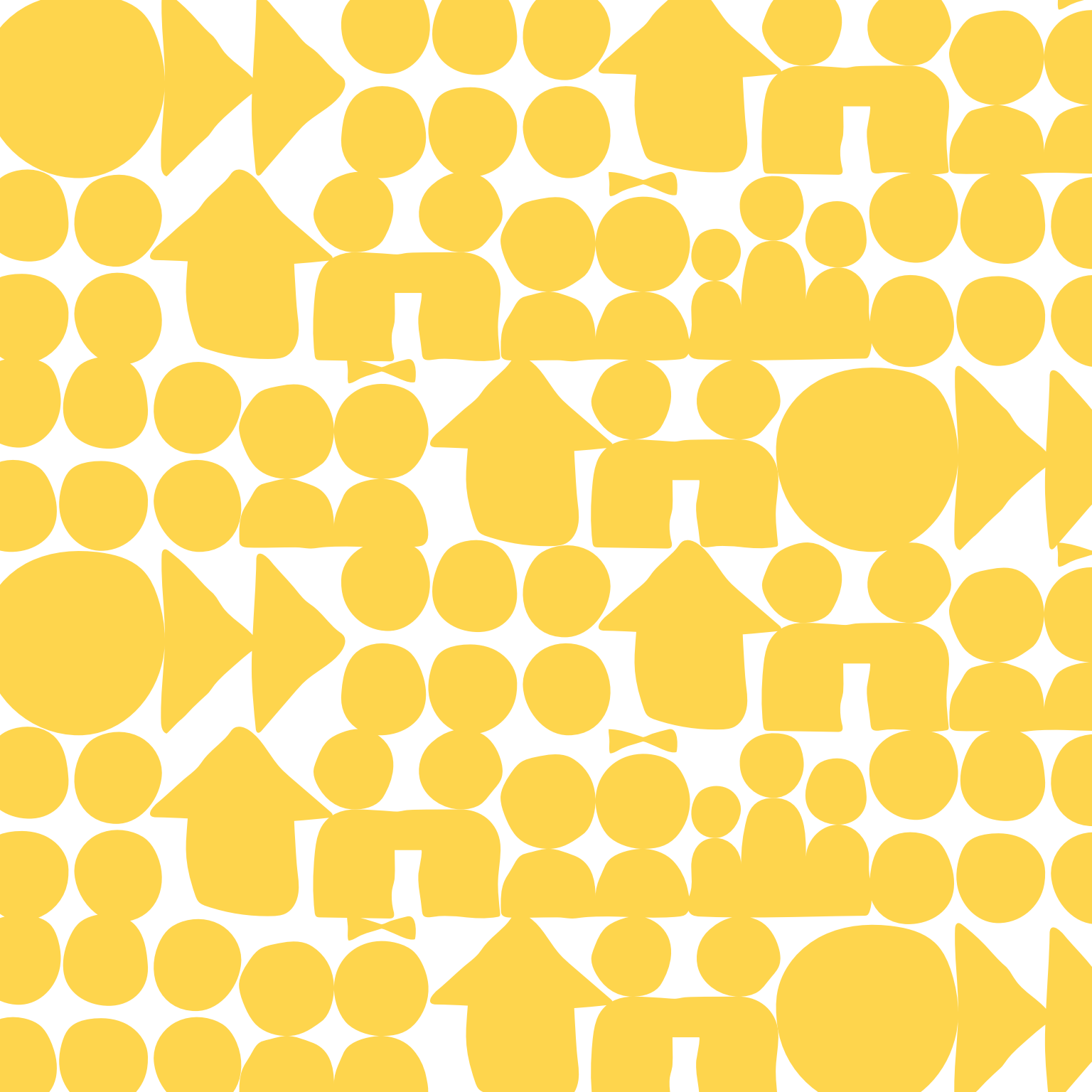
CANIAPISCAU

VOUS ATTEND!



TABLE DES MATIÈRES

Présentation du guide	05
Les organismes qui ont permis l'élaboration de ce guide	07
Présentation de la Côte-Nord	09
La MRC de Caniapiscau et ses municipalités	09
Accès et transport	16
Logement	19
Communications	20
Alimentation	22
Commerces	24
Soins de santé	26
Engagement social et action bénévole	27
Emploi et entrepreneuriat	29
Éducation	30
Services aux familles et garderies	32
Infrastructures de loisir	35
Activités en plein-air	39
Attraits touristiques	44
Événements culturels	47
Lieux de culte	49
Incitatifs financiers	50



PRÉSENTATION DU GUIDE

Vous souhaitez vous installer dans une ville de la MRC de Caniapiscau ?

Ce guide, nous l'avons concocté spécialement pour vous. Vous qui revenez dans la région après quelques années d'absence, vous qui arrivez d'une autre ville, d'une autre région, d'une autre province voir même d'un autre pays. Vous qui avez choisi la MRC de Caniapiscau pour vous rapprocher de l'essentiel, de ce qui compte vraiment.

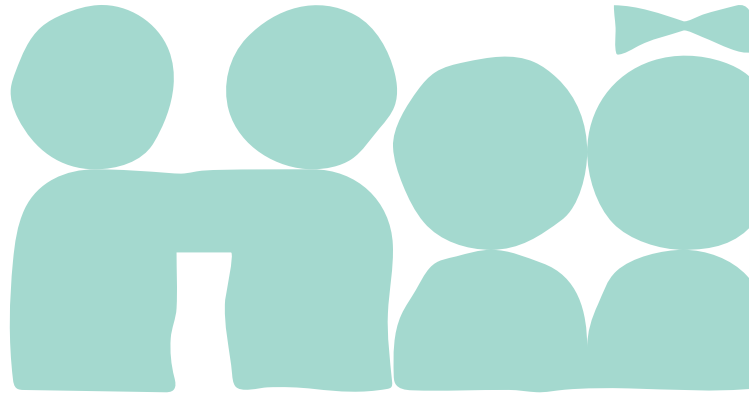
Nous avons rassemblé ici une foule d'informations diverses et variées qui, nous l'espérons, sauront répondre à toutes les questions que vous vous posez. Ce n'est pas le cas ? Vous avez encore quelques doutes, des interrogations, une curiosité à satisfaire ?

Appelez-nous, nous nous ferons un plaisir de vous aider !



PROCHE DE L'ESSENTIEL





LES ORGANISMES QUI ONT PERMIS L'ÉLABORATION DE CE GUIDE

Service d'accueil des nouveaux arrivants

Mis sur pied par la MRC de Caniapiscau, le Service d'accueil des nouveaux arrivants se veut un lieu d'échange convivial et chaleureux où chacun pourra trouver l'aide nécessaire pour s'adapter, s'intégrer et se réaliser dans cette belle aventure qu'est la découverte d'un nouveau milieu de vie. Nos valeurs de solidarité, d'hospitalité, de respect et d'entraide garantissent un service personnalisé à la mesure des besoins de chacun. Pour contacter notre agente du service d'accueil composez le 1 855 337-6668 ou envoyez un courriel à proche@caniapiscau.ca.

Au plaisir de vous accueillir chez nous... **ou plutôt chez vous!**

PLACE AUX JEUNES EN RÉGION / PLACE AUX JEUNES CANIAPISCAU

Les régions du Québec ont plus que jamais besoin de main-d'œuvre qualifiée et la MRC de Caniapiscau ne fait pas exception. Ça tombe bien, parce que c'est précisément la mission de l'organisme Place aux jeunes en région! Spécifiquement adressé aux jeunes de 18 à 35 ans qui souhaitent venir s'établir en région, ce programme offre une multitude de services allant du séjour exploratoire à l'aide à l'installation en passant par le soutien individuel. Ça vous parle? Inscrivez-vous sur le site de Place aux jeunes en région et l'agente de Place aux jeunes Caniapiscau vous contactera.

Psitt, il y a aussi un volet pour les 14-17 ans si jamais vous vous en venez avec votre ado!

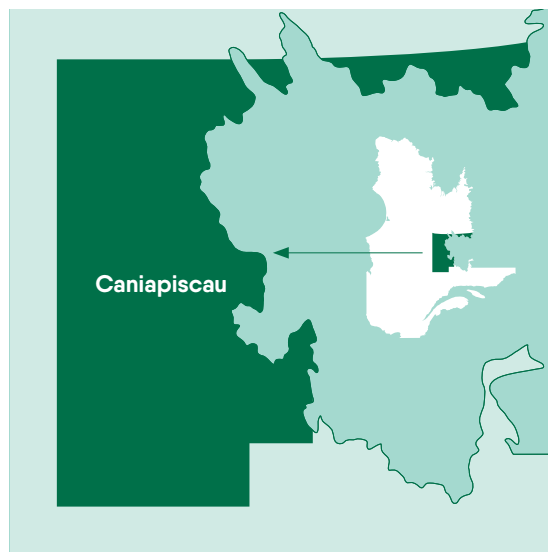


PRÉSENTATION DE LA CÔTE-NORD

Vaste région qui longe le fleuve St-Laurent de Tadoussac à Blanc-Sablon et qui s'étire au nord jusqu'à Schefferville, la Côte-Nord est à la fois multiple et unique. Habitée depuis plus de 9 000 ans par les autochtones, la Côte-Nord regorge de sites archéologiques. Saviez-vous que c'est aussi la première région décrite par Jacques-Cartier? Comme vous le voyez, vous n'êtes pas le premier à vous intéresser à ce magnifique territoire! Ici vous pourrez chasser du petit et du gros gibier, pêcher sur des milliers de lacs et de rivières, pratiquer des sports de plein air été comme hiver, cueillir des petits fruits, aller au cinéma, au musée et au restaurant, admirer la richesse de la faune terrestre et aquatique, visiter des barrages hydroélectriques qui font la fierté de la province entière ou tout simplement profiter de la vie avec votre famille et vos amis.

Les grands espaces du nord, l'air salin de la côte, les villages pittoresques qui la ponctuent sont autant d'attraits qui vous feront vibrer pour la Côte-Nord, cette région entre nature et démesure.

Consultez le site de Tourisme Côte-Nord pour en apprendre davantage.



LA MRC DE CANIAPISCAU ET SES MUNICIPALITÉS

Vous aimez les grands espaces? Laissez-moi vous souhaiter la bienvenue dans la 2^e plus grande municipalité régionale de comté du Québec! Avec une superficie de plus de 80 465 km² dont seulement 5 % est urbanisé, la MRC de Caniapiscau est sans contredit un lieu de grande liberté. Guidés par leur soif d'aventure et de prospérité, les gens se sont peu à peu laissé conquérir par le rythme de vie et la chaleur humaine qui caractérisent Caniapiscau. Ici vous serez proche de la nature, c'est vrai, mais vous serez aussi proche de votre famille, de vos amis, de votre travail, des commerces et des activités.

Vous serez proche de l'essentiel!



GUILLAUME ROSIER



FERMONT

Fondée en 1974 dans la foulée du développement du plan minier du Mont-Wright, Fermont est le chef-lieu de la MRC de Caniapiscau. En effet, cette municipalité abrite près des deux-tiers des résidents de la MRC. Dotée d'infrastructures sportives, récréatives et culturelles la ville est sans contredit un endroit où il fait bon vivre. Bien à l'abri derrière le mur-écran, les Fermontois ont su dompter les éléments et créer un environnement chaleureux où la qualité de vie prime sur tout le reste.



ANNE LACOURSIÈRE

SCHEFFERVILLE

Première-née des villes de la MRC, Schefferville a été fondée en 1955 pour servir de base de main-d'œuvre pour l'exploitation de gisements miniers. Depuis le départ de la mine IOC en 1982, la population de Schefferville a connu un déclin majeur, passant de 3270 habitants en 1980 à environ 200 de nos jours. Contrairement à la ville de Gagnon qui a été fermée en 1985, Schefferville a reçu un statut particulier en 1990 lui permettant de maintenir son existence. On assiste aujourd'hui à une reprise de l'exploration minière dans le secteur ce qui laisse envisager un avenir différent pour cette communauté hors de l'ordinaire.



SYLVAIN LAMOTHE - CLB PHOTOGRAPHIE



COMMUNAUTÉS AUTOCHTONES

Deux communautés autochtones sont également établies sur le territoire de la MRC, toutes deux en périphérie de la ville de Schefferville. La Nation Naskapi de Kawawachikamach est située à une quinzaine de kilomètres au nord-est de Schefferville et compte plus de 680 résidents. Les réserves de Matimekush et de Lac-John sont contiguës à Schefferville et sont réunies sous l'appellation Bande de la Nation Innu de Matimekush-Lac-John et comptent plus de 830 membres.

ACCÈS ET TRANSPORT

Bien qu'éloignée des grands centres, la région de Caniapiscau est accessible en avion, en train et en voiture.

TRANSPORT ROUTIER

La route 389 est d'une longueur d'un peu plus de 560 km. Elle relie la ville de Baie-Comeau à Fermont pour se terminer à la frontière du Québec et du Labrador. La route s'étend vers le nord en passant par le complexe Manic-Outardes, les monts Groulx, le site de l'ancienne ville de Gagnon, le site minier de Fire Lake et la mine du Mont-Wright. La splendeur des paysages ainsi que la démesure des installations hydroélectriques qui la bordent sont à couper le souffle.

Comme les points de services se font plutôt rares sur la route 389 et qu'il n'y a pas de réseau cellulaire, il vaut mieux prendre quelques précautions avant de s'y aventurer. Prévoyez faire le plein lorsque possible. Vous trouverez deux postes d'essence sur la route : au motel de l'Énergie (kilomètre 213) et au Relais Gabriel (kilomètre 330). Assurez-vous d'avoir un pneu de secours en bon état et l'équipement nécessaire pour le changer. La prudence au volant est essentielle, les courbes sont nombreuses et elles pourraient vous surprendre. Consultez les conditions météorologiques avant votre départ sur la route 389.

Pour connaître les conditions routières en temps réel de même que la localisation des zones de travaux consultez la page web www.quebec511.info du ministère des Transports.

TABLEAU DES DISTANCES À PARTIR DE FERMONT

Baie-Comeau	565 km
Chicoutimi	878 km
Churchill Falls	261 km
Gatineau	1 428 km
Goose Bay	544 km
Labrador City	27 km
Manic 5	351 km
Montréal	1234 km
Québec	976 km
Sept-Îles	796 km
Toronto	1779 km
Trois-Rivières	1 108 km

ÉTAT DE LA ROUTE 389

Baie-Comeau / Manic 5	213 km • Pavé
Manic 5 / Relais Gabriel	100 km • Gravier
Relais Gabriel / Fire Lake	163 km • Pavé
Fire Lake / Mont-Wright	67 km • Gravier
Mont-Wright / Fermont	17 km • Pavé

TRANSPORT AÉRIEN

Vous n'avez pas l'âme d'un routier? Aucun problème! Les municipalités de la MRC de Caniapiscau sont accessibles par avion!

L'aéroport le plus près de Fermont se situe à Wabush, une ville du Labrador distante d'environ 35 km. Plusieurs compagnies aériennes desservent l'aéroport de Wabush, dont Pascan Aviation et Provincial Air Lines (PAL). La Coopérative de Transport Régional du Québec TREQ devrait être opérationnelle en 2022 et pourrait devenir un joueur d'importance au niveau du transport aérien en région. Le gouvernement du Québec a mis en place un programme de réduction des tarifs aériens dont les Fermontois peuvent bénéficier. L'information concernant ce programme et les modalités s'y rapportant est disponible en ligne à l'adresse transports.gouv.qv.ca. Sélectionnez la section Usagers des transports dans l'onglet Aide financière.

La ville de Fermont abrite un hélicoptère de même qu'une base d'hydravions.

TRANSPORT FERROVIAIRE

La compagnie Transport Ferroviaire Tshiuéti est la seule entreprise de transport de passagers dans la région. C'est également la première entreprise de transport ferroviaire à être détenue et exploitée par un groupe des Premières Nations. La ligne de chemin de fer Tshiuéti relie Sept-Îles à Schefferville et offre 1 à 2 départs par semaine dans chaque direction. Les voyageurs qui souhaiteraient prendre le train pour se rendre à Fermont peuvent débarquer à Emeril Junction. De là, ils sont responsables de leur transport vers Fermont, 90 km plus à l'ouest. Pour avoir davantage d'information sur les services, les horaires et les tarifs consultez la page Facebook de l'entreprise ou appelez le numéro sans frais suivant : 1 866 962-0988.

Les chemins de fer appartenant aux compagnies minières sont réservés uniquement à leur usage. Les employés de ces compagnies peuvent avoir accès à des laissez-passer pour faire embarquer des véhicules sur le train à l'occasion, mais les passagers doivent se rendre à destination autrement.

LOCATION DE VÉHICULES ET SERVICE DE TAXI

L'aéroport de Wabush abrite les comptoirs de location des compagnies National et Budget. Que vous ayez besoin d'une voiture compacte, d'une mini-fourgonnette, d'un VUS ou d'une camionnette, vous y trouverez le véhicule adapté à vos besoins. Il est toutefois recommandé de réserver votre véhicule à l'avance pour vous assurer de sa disponibilité.

Vous trouverez à Fermont deux comptoirs de location de véhicule, soit Discount et Sauvageau. Notez que le service de Sauvageau est réservé aux entreprises.

Si vous ne vous sentez pas à l'aise à l'idée de conduire dans une région que vous ne connaissez pas ou que vous ne conduisez tout simplement pas, vous pourrez compter sur les taxis locaux pour vos déplacements. Deux entreprises de taxi sont installées à Labrador City et pourront facilement vous amener à Fermont depuis l'aéroport. Si vous ne parlez pas anglais, il serait avisé de noter l'adresse où vous devez vous rendre pour que votre chauffeur puisse vous amener à bon port! Un service de taxi est également disponible à Fermont pour vos déplacements dans la ville, mais si vous souhaitez que notre chauffeur local vienne vous chercher à l'aéroport de Wabush vous devrez prendre contact avec lui au 581 231-3444 pour vous assurer de sa disponibilité puisqu'il travaille seul.



LOGEMENT

S'il y a bien une question épineuse à Fermont, c'est celle du logement. Dans une volonté d'attirer des travailleurs, les grands employeurs locaux comme la minière ArcelorMittal, le CISSS, le Centre de service scolaire du Fer ou la Ville ont développé un parc immobilier privé. Les employés de ces entreprises ont donc accès à des logements subventionnés le temps que dure leur lien d'emploi. La minière a également développé une stratégie d'achat-rachat pour les maisons, c'est-à-dire que les employés qui achètent une maison de l'entreprise doivent la leur revendre lorsque cesse leur lien d'emploi. Bien qu'avantageux pour les personnes qui en bénéficient, ces incitatifs ont également un effet pervers : la disparition du marché immobilier libre. Des initiatives sont en cours afin de renverser cette situation et construire des logements qui seront disponibles en location, mais à l'heure actuelle il faut impérativement trouver un emploi avec un logement fourni pour pouvoir venir s'installer à Fermont.

LOCATION

Il y a à Fermont un organisme à but non lucratif qui gère des logements sociaux et abordables. Habitat de Fermont gère 24 unités d'une, deux ou trois chambres à coucher. La liste d'attente est longue (on parle généralement d'années d'attente) et il faut impérativement répondre à plusieurs critères pour être éligible à un logement puisqu'Habitat de Fermont doit se plier aux conditions des programmes Accès-Logis et Supplément au loyer de la Société d'Habitation du Québec.

ACHAT

Peu de Fermontois sont propriétaires de leur demeure puisque la majorité d'entre eux sont logés par leur employeur. Cela dit, il arrive que l'un des rares propriétaires décide de vendre sa maison. Comme il n'existe pas à ce jour de plate-forme concernant la gestion de l'offre immobilière à Fermont, il faut scruter les pages Facebook telles qu'Info-Fermont et les différents marchés aux puces locaux et être très chanceux pour mettre la main sur une maison à vendre. Gardez en tête que les maisons ne restent pas sur le marché très longtemps.

COMMUNICATIONS

N'allez pas croire que vous vous retrouverez dans un désert communicationnel en arrivant à Fermont. Ici comme ailleurs, la technologie est bien installée et contribue à garder les Fermontois proches de leur famille et de leurs amis restés « en bas » selon l'expression locale. Que ce soit pour l'Internet, le réseau cellulaire ou la télévision HD, Fermont est connectée!

INTERNET

La Coopérative de Télévision Communautaire de Fermont, maintenant connue sous l'appellation Diffusion Fermont, est le fournisseur local de service Internet et de télévision par câble. Ils sont les seuls à offrir un accès internet haute vitesse (50 Mbps) par fibre optique.

Télébec, membre du groupe BCE, est également présente sur le territoire fermontois et offre des services de téléphonie résidentielle et d'Internet. Malheureusement leur offre de service Internet ne peut être qualifiée de haut débit avec une vitesse maximale de téléchargement ne dépassant pas les 12 Mbps.

La compagnie XplorNet est également présente sur le territoire de Caniapiscau. Même si peu de gens utilisent ses services en ville, certains font affaire avec elle pour connecter leur chalet au réseau Internet puisque XplorNet utilise un réseau de satellites et de tours sans fil pour acheminer Internet jusque dans les endroits les plus reculés du pays.

TÉLÉPHONIE RÉSIDENIELLE ET CELLULAIRE

Le fournisseur principal de téléphonie résidentielle à Fermont est Télébec. L'arrivée du réseau cellulaire a fait en sorte qu'il est de plus en plus rare que des Fermontois aient une ligne fixe, plusieurs ayant fait le choix de la mobilité.

Fermont est desservie par la majorité des grands joueurs du réseau cellulaire québécois, parions que vous n'aurez même pas à changer de numéro ni de fournisseur lorsque vous vous y installerez. Notez qu'aucun fournisseur de téléphonie cellulaire n'a de comptoir de service à Fermont, il faut donc utiliser les services en ligne, par téléphone ou attendre la prochaine sortie de Fermont pour se rendre dans un point de service. Les clients de Bell et de Virgin Mobile peuvent toutefois se rendre au magasin The Source situé dans le centre commercial de Labrador City pour tout ce qui a trait à la gestion de leur compte et au renouvellement de leur téléphone lorsque celui-ci est endommagé ou désuet.

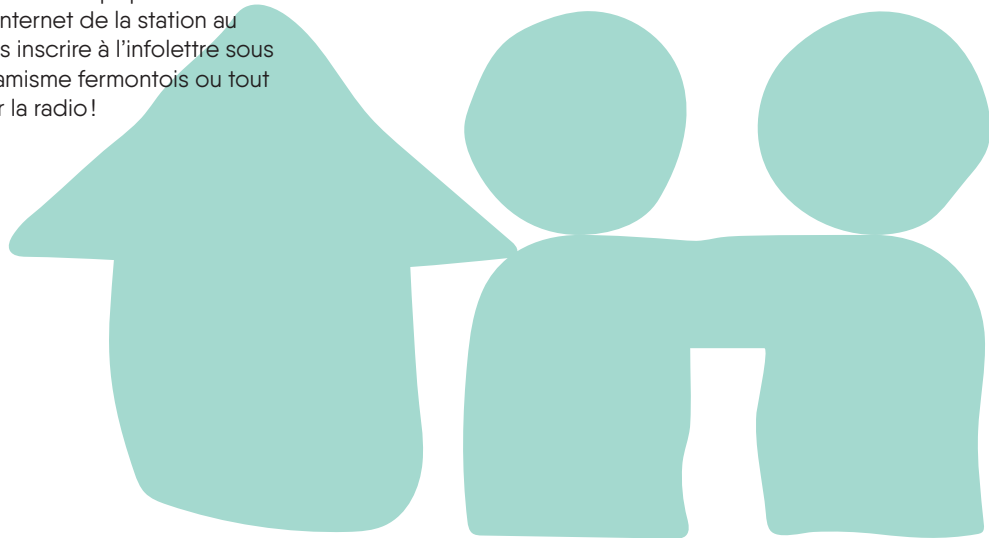
TÉLÉVISION

Outre le service de câble de Diffusion Fermont, les services de télévision sont offerts par satellite (Shaw, Bell, etc.) ou par Internet (Netflix, Crave et compagnie).

MÉDIAS LOCAUX

Présente à Fermont depuis 1979, la radio communautaire CFMF est extrêmement dynamique. À l'équipe d'animateurs s'est récemment jointe une journaliste qui couvre les nouvelles locales. La majorité des émissions diffusées sur les ondes de CFMF sont produites localement, mais un certain nombre d'émissions proviennent de sources externes pour combler la programmation. En partenariat avec la MRC de Caniapiscau, la radio communautaire diffuse des capsules intitulées « Au cœur du dynamisme fermontois ». Les organismes locaux sont invités à y faire la promotion de leurs activités, et ce gratuitement. Récemment, une infolettre s'est ajoutée aux capsules radiophoniques assurant une large diffusion des informations à la population. Vous pouvez consulter le site internet de la station au www.cfmf.rocks pour vous inscrire à l'infolettre sous l'onglet Au cœur du dynamisme fermontois ou tout simplement pour écouter la radio!

Vous trouverez également un journal local. Publié depuis 1983 et distribué gratuitement dans toutes les boîtes aux lettres, Le Trait d'union du Nord est un média de qualité qui a remporté de nombreux prix au fil des ans. Le journal s'assure de transmettre toutes les informations concernant l'actualité locale et régionale aux Fermontois. Avec 21 numéros par année, l'équipe s'assure d'être toujours à la page! Leur financement provient en grande partie des publicités imprimées dans les pages du journal et des cartes de membre que les citoyens peuvent se procurer au coût de 25 \$. Vous pouvez consulter les publications récentes, devenir membre, faire une demande de publicité et en apprendre davantage sur l'histoire du Trait d'union du Nord en visitant leur site internet à l'adresse suivante : www.journaltdn.ca.



ALIMEN- TATION



ÉPICERIE

La Coopérative de consommateurs Metro Coop Fermont est la seule épicerie dans la ville de Fermont. La carte de membre est offerte au coût de 50 \$, somme qui est remise à l'adhérent lorsqu'il résilie son membership, et procure à son détenteur de nombreux avantages tels que la possibilité de voter à l'assemblée générale annuelle, de participer à des concours et d'obtenir des rabais supplémentaires. Les Fermontois peuvent compter sur des arrivages constants de produits frais. Il est à noter que le prix moyen du panier d'épicerie est plus élevé à Fermont que dans la majorité des communautés québécoises. Cela s'explique par l'éloignement non négligeable de la ville par rapport aux grands centres de distribution.

Les Fermontois peuvent également compter sur les ressources de la ville voisine de Labrador City afin de compléter leurs achats. En effet, les épiceries de Fermont et de Labrador City offrent des produits différents puisque leur clientèle diffère. Combiner les deux permet aux Fermontois et aux Labradoriens d'avoir accès à une plus grande diversité de produits ce qui plaît beaucoup aux gourmands!

ESSO

La station-service Esso permet de faire le plein de carburant... et de denrées! Grignotines, breuvages, collations, repas maison et articles essentiels (pain, lait, fromage, etc.) sont disponibles.

DISTRIBUTEURS INDÉPENDANTS

Des distributeurs alimentaires indépendants viennent quelques fois par année à Fermont. Ils proposent toutes sortes de produits surgelés, tels que des repas préparés, des fruits de mer et de la viande. Si certains choisissent de s'installer au même endroit à chaque venue, d'autres préfèrent parcourir la ville en offrant leurs produits à chaque domicile.

DÉPANORD

Le bien nommé nouveau dépanneur de Fermont, le Dépanord permet de se ravitailler en produits de première nécessité. Il offre également un comptoir lunch, un bar laitier et des bières de microbrasserie.

RESTAURANTS ET BARS

Même s'il est vrai qu'il y a beaucoup plus de variété dans les choix offerts chez nos voisins, nul besoin de se rendre à Labrador City ou d'attendre les vacances pour s'offrir une soirée congé-de-cuisine!

En hiver, les mordus de fast-food peuvent se rendre au casse-croûte de l'aréna. Ouvert d'octobre à avril, le casse-croûte offre un menu classique de cantine, un menu du jour et des déjeuners. Que vous dégustiez votre repas à la maison, dans les estrades de l'aréna ou encore au comptoir, vous ne serez pas déçu!

Le Club social des Moose offre également des services alimentaires, mais attention puisqu'il y a quelques particularités. Comme son nom complet l'indique, Les Moose sont d'abord et avant tout un organisme communautaire et il faut avoir une carte de membre en règle pour pouvoir y entrer. Si vous détenez une carte vous pourrez vous régaler d'ailes de poulet à tous les vendredis soir, participer aux tournois de dards, jouer au billard, prendre une consommation ou deux au bar et même profiter du service de cantine. Il y a une activité ouverte à tous à la loge des Mooses, il s'agit des déjeuners communautaires. Les dimanche matin d'hiver, les Fermontois se réunissent à la loge pour déguster un déjeuner très copieux. Les Moose ont une vocation communautaire, alors ils offrent aux organismes fermontois d'organiser, cuisiner et servir les déjeuners pour financer leurs activités. La formule est très populaire et les Fermontois, grands et petits, attendent avec impatience le retour des brunchs dès les premières neiges!

Pour une soirée en famille ou entre amis, les Fermontois se retrouvent au Resto-bar Zonix. Situé dans le centre commercial, le Zonix offre un menu de style bar sportif de même que des menus du jour. La nourriture y est bonne et le service aussi. Les événements sportifs (particulièrement les matchs de hockey) sont diffusés en direct sur une panoplie d'écrans. Comme le restaurant est également un bar, informez-vous auprès de la serveuse pour savoir jusqu'à quelle heure la présence de mineurs est permise si un enfant vous accompagne.

Envie d'un menu plus pub? C'est au Réphil que vous trouverez votre bonheur. Le décor tendance et l'ambiance décontractée associés à la qualité de la nourriture en font l'endroit de prédilection des jeunes fermontois pour passer une soirée entre collègues ou entre amis. Le Pub le Réphil offre également une vaste sélection de bières de micro-brasserie, de spiritueux, de vins et de cocktails et les proprios ont récemment introduit plusieurs produits désalcoolisés à leur offre de boissons. Comme le dit si bien l'expression populaire, il y a de tout, pour tous les goûts!

Les Fermontois fréquentent également les restaurants de Labrador City. Vous y trouverez en rafale : McDonald's, Tim Hortons, Subway, Jungle Jim, Pizza Delight, Sushi Lab, BabaQ's, 4th Stage, Two Season, Mary Brown et le Well Bean Café. Il y a également une microbrasserie, Iron Rock Brewery, une discothèque et quelques bars.

COM- MERCES



CENTRE COMMERCIAL

Aussi bien se le dire tout de suite, Fermont n'est pas New York. Magasiner ici n'a rien à voir avec écumer les boutiques de la 5^e avenue. Cela dit, vous pourrez trouver tout le nécessaire pour vous et votre famille à Fermont ou en faisant une petite virée à Labrador-City. Pour des achats plus spécifiques, les Fermontois ont pris l'habitude de magasiner en ligne.

Le centre commercial de Fermont héberge une succursale de la SAQ, le bureau de Postes Canada et celui de Purolator, l'épicerie, le bar, le pub et le restaurant. Vous y trouverez également une quincaillerie Rona. Le Rona de Fermont et celui de Wabush sont affiliés ce qui permet de compléter l'offre fermontoise, par exemple au niveau du bois et des matériaux de construction. Une clinique d'optométrie Iris et une agence de voyage Vasco Tour monde sont également installées dans le centre commercial de même qu'Impôt MJ qui offre des services de préparation de déclarations d'impôt pour les particuliers et qui se spécialise en déductions pour les habitants de régions éloignées.

La boutique Panoramique-52 regorge de petites merveilles. Que vous soyez à la recherche de vêtements pour enfants ou adultes, de chaussures, tuques, casquettes, verres fumés, habits de moto-neige ou bottes de poil, soyez assurés que vous trouverez ce qu'il vous faut! Besoin de vêtements plus chics pour le travail ou une occasion spéciale? C'est à l'Étoile du Nord que vous devez vous rendre. Ouverte sur rendez-vous, cette boutique présente les créations de designers québécois.

La pharmacie François et Ludovic Alarie est également située dans le centre commercial de Fermont. Vous y trouverez tous les produits nécessaires à l'hygiène et aux soins personnels en plus des médicaments bien évidemment. L'équipe de la pharmacie est très dynamique et à l'écoute de sa clientèle. Si vous avez des demandes spéciales, n'hésitez pas à entrer en contact avec eux.

La Brocante est la friperie locale. Administrée bénévolement par les marguilliers de la Paroisse de la Résurrection, la Brocante est ouverte du mardi au jeudi en après-midi. Si toutefois vous passez en-dehors des heures d'ouverture et que Micheline est là n'hésitez pas à entrer et fouiner, cet endroit est une véritable caverne d'Ali-baba. Vous y trouverez de tout, des vêtements pour nouveau-nés en passant par des casques de vélo, des jouets et de la vaisselle. Vous pouvez en tout temps laisser vos articles inutilisés dans un sac identifié devant la porte de la Brocante pour participer à cette économie solidaire.

Pour vous procurer des vêtements de travail et tout l'équipement de sécurité nécessaire à la réalisation de vos travaux, rendez-vous chez SPI, le spécialiste en équipements de sécurité industriels.

Au moment d'écrire ces lignes, le point de services de la SAAQ à Fermont est ouvert occasionnellement. Consultez le site de la SAAQ sous l'onglet Points de service pour connaître l'horaire d'ouverture en vigueur.

COMMERCES HORS DU CENTRE COMMERCIAL

Certains commerces sont situés à l'extérieur du centre commercial du fait de la nature de leurs activités. Pensons notamment à Usinage MB, un atelier d'usinage et de fabrication mécano-soudée qui fait également de la vente de matériaux tels que téflon, nylon, plastique, métaux ferreux et non-ferreux. Dans le même ordre d'idée vous trouverez une succursale de Napa Pièces d'auto sur la rue du Camp pour vos besoins en pièces de rechange et outils. Le garage de mécanique automobile SRG Distribution, situé sur la rue du Fer, est franchisé Napa Autopro.

Pour vos besoins en terre, compost et plantes, c'est à la jardinerie Pousse partout! que vous devez vous adresser. Située sur la rue du Camp, voisine de l'écocentre, la jardinerie offre des conseils adaptés au climat nordique. Si vous n'avez pas le pouce vert, sachez qu'ils offrent également des services d'entretien de pelouse et d'aménagement paysager.

PARC INDUSTRIEL

La MRC de Caniapiscau et la Ville de Fermont ont uni leurs efforts en vue de développer un nouveau parc industriel afin d'appuyer l'expansion du secteur industriel. Les travaux devraient débiter au printemps 2022 en vue d'accueillir les nouvelles entreprises en 2023.

Le parc industriel actuel de Fermont est l'hôte de nombreuses entreprises en tout genre, comprenant notamment un détaillant de pneus, divers entrepreneurs en construction et rénovation, de même qu'une entreprise de tonte et toilettage d'animaux domestiques offrant également des services de gardiennage d'animaux.

SOINS PERSONNELS

Impossible de dresser ici la liste de tous les commerces voués aux soins personnels de Fermont, nous manquerions d'espace! Que ce soit pour la pose d'ongles ou de cils, un salon de coiffure, d'esthétique, de massage ou de soins des pieds vous trouverez certainement ce qu'il vous faut. Pour connaître tous les commerçants de ce secteur d'activité vous pouvez vous informer sur Facebook ou encore consulter le répertoire des entreprises de la Ville de Fermont qui est disponible sur le site web de la MRC, sous l'onglet « Documents ».

LABRADOR CITY

La ville de Labrador City compte de nombreux commerces bien pratiques pour les Fermontois, tels que Walmart, Marks, Reitmans, Leon's ou Canadian Tire. Combinés à l'achat en ligne, les commerces de Fermont et de Labrador City permettent à tous de se procurer l'essentiel et même plus.

SOINS DE SANTÉ

Le Centre intégré de santé et de services sociaux de la Côte-Nord a une installation à Fermont qui offre une multitude de services aux résidents de la municipalité. Certains services spécialisés sont disponibles par télé-médecine alors que pour d'autres il faut impérativement obtenir un rendez-vous dans une autre installation. Généralement, les patients dont les besoins ne peuvent être comblés sur place sont référés à l'installation de Sept-Îles. Un montant forfaitaire est remis à l'usager pour couvrir les frais liés au déplacement (avion ou voiture), à l'hébergement et aux repas. Advenant le cas où un usager souhaiterait aller dans un autre hôpital, il est libre de le faire, mais l'allocation de déplacement ne sera pas bonifiée.

Quelques fois par année des spécialistes se déplacent à Fermont pour offrir des services en ortho-rhino-laryngologie (ORL), ophtalmologie, audiologie, orthophonie et dermatologie. Ils offrent également du suivi en téléconsultation lorsqu'ils sont absents.

La proximité de l'hôpital de Labrador City fait en sorte que certains examens peuvent être faits sur place sans nécessiter de déplacements hors de la région. Les échographies de suivi de grossesse, certaines chirurgies générales urgentes de même que les tomodensitométries (CT scan) sont effectués là-bas. Un service d'interprète est disponible pour les patients qui ne parlent pas l'anglais.

Voici les services offerts à Fermont :

Clinique de physiothérapie	Laboratoire médical
Services en dépendance et toxicomanie	Hospitalisation brève Urgence 24/7
Services sociaux généraux	Suivis médicaux
Services famille/enfance/jeunesse	Santé au travail
Soins et aide à domicile	Nutrition (télé-santé)
Suivi de grossesse (sans accouchement)	Services en déficience physique, intellectuelle et trouble envahissant du développement
Suivi pour maladie chronique et oncologie	Services de vaccination pour voyageur, COVID-19, primo-immunisation et autres
Clinique externe	Services en santé publique (Arrêt tabagique, ITSS, agent prévention/promotion, organisateur communautaire, etc)
Clinique de rétinopathie diabétique	
Imagerie médicale (graphie simple)	
Clinique dentaire	

Si vous ne trouvez pas le service dont vous avez besoin dans la liste ci-dessus, entrez en contact directement avec une agente de l'installation de Fermont au 418 287-5461 afin d'avoir l'information précise.

ENGAGEMENT SOCIAL ET ACTION BÉNÉVOLE



Ce qui fait de Fermont un endroit si plaisant à habiter est sans contredire la grande diversité d'activités offertes. Sans bénévoles pour organiser toutes ces activités, Fermont serait un endroit bien morne. L'engagement social des citoyens est donc primordial pour le maintien du dynamisme de la communauté. C'est également le moyen idéal de rencontrer des gens qui partagent vos intérêts et tisser des liens!

GUICHET EMPLOIS ET BÉNÉVOLAT

Que vous soyez familier avec l'action bénévole ou au contraire que vous soyez nouveau dans le domaine, il y a de nombreux organismes fermontois qui seront très heureux de s'adjoindre vos services. Vous pouvez évidemment entrer en contact directement avec les organismes et les comités qui vous attirent, mais il existe une autre possibilité.

La MRC de Caniapiscau a mis sur pied un guichet en ligne qui regroupe les besoins en employabilité et en bénévolat pour tout le territoire. Les organismes ayant besoin de bénévoles et les candidats intéressés à donner de leur temps peuvent s'y inscrire gratuitement. Les annonces sont également publiées sur la page Facebook de la MRC à toutes les semaines. C'est un bon moyen de savoir où les besoins sont les plus criants et de s'inspirer si on a envie de s'impliquer dans la communauté sans trop savoir par où commencer.

RÉPERTOIRE DES ORGANISMES RECONNUS

La MRC de Caniapiscau tient également à jour une liste de tous les organismes reconnus que vous trouverez sur le site web. Cette liste, jumelée au répertoire des entreprises, est un vrai petit bijou que chaque nouvel arrivant devrait garder à portée de la main pour s'y référer en cas de besoin. En plus du nom des organismes, cette liste comprend le numéro de téléphone et le nom de la personne à contacter pour obtenir de l'information, alors que vous ayez envie de vous impliquer dans le Comité de spectacles ou dans le Club de patinage artistique vous n'êtes plus qu'à un appel d'y parvenir.



EMPLOI ET ENTREPRENEURIAT

OÙ TROUVER LES OFFRES D'EMPLOI

La MRC de Caniapiscau, en collaboration avec Emploi Québec a mis sur pied un site web pour regrouper les offres d'emploi. Le Guichet emploi et bénévolat permet aux employeurs d'afficher des offres d'emploi gratuitement et aux candidats de déposer leur CV. Une fois par semaine, les offres d'emploi sont publiées sur la page Facebook de la MRC. Pour connaître les emplois disponibles dans les minières il faut consulter leur propre site web.

RESSOURCES D'AIDE À L'EMPLOI

En collaboration avec Emplois Québec, la MRC offre les services d'une agente qui se spécialise dans les services d'aide à l'emploi. Que vous ayez besoin d'aide pour la rédaction de votre curriculum vitae ou besoin d'accompagnement dans la recherche d'un emploi il vous suffit d'entrer en contact avec le service de développement économique de la MRC au 418 287-5339 pour obtenir toute l'aide souhaitée.

ENTREPRENEURIAT

L'équipe d'agentes en développement économique de la MRC de Caniapiscau a pour mandat d'accompagner les entrepreneurs dans leurs projets, que ceux-ci soient embryonnaires ou en plein essor. Avant de vous présenter aux bureaux de la MRC, assurez-vous d'avoir rempli la fiche client disponible sous l'onglet « Soutien aux entreprises » de la section Développement sur le site web de la MRC. Munies de ces précieuses informations, les agentes pourront vous offrir tout le soutien nécessaire.

CHAMBRE DE COMMERCE FERMONT

Depuis 2017, les gens d'affaires de la communauté sont représentés par la Chambre de commerce Fermont. Ce regroupement, en plus d'être la voix de ses membres dans et hors de la communauté, est un forum de discussion, d'échanges et de réseautage. Que ce soit pour des activités de formation ou pour réfléchir aux enjeux de l'entrepreneuriat local, la Chambre de commerce est présente pour ses membres.

ÉDUCATION

Les jeunes fermontois ont accès à deux écoles primaires, l'une francophone, l'autre anglophone et une école secondaire. Il n'y a pas, à ce jour, d'établissement voué à l'enseignement post-secondaire à Fermont. Les rapports des mobilisations citoyennes qui ont eu lieu dans les dernières années font état du grand désir des Fermontois d'avoir accès à de la formation post-secondaire sur place, mais ce projet n'a pas encore abouti.

CENTRE DE SERVICES SCOLAIRES DU FER

Le Centre de services scolaires du Fer est le résultat de la fusion des commissions scolaires de Sept-Îles, Port-Cartier et Fermont.

L'école des Découvertes offre des classes de niveau maternelle 4 ans jusqu'à la 6^e année, dont une classe à ratio réduit pour venir en aide aux élèves en difficulté. L'offre de services offerte aux élèves en difficulté est ajustée après chaque étape pour assurer un suivi serré et adapté aux besoins réels de l'enfant. En plus des services déjà offerts sur place (infirmière scolaire, orthopédagogue, conseillère pédagogique) la direction procède à l'achat de services en orthophonie et en psychologie lorsque le besoin s'en fait sentir. Les membres du personnel de l'école reçoivent également de l'accompagnement par des ressources régionales qui se déplacent à Fermont au besoin. L'école des Découvertes a été la première école du Centre de services scolaires du Fer à se doter d'une aire de jeu interactive Lû. Axées sur le curriculum scolaire, les applications liées au système audiovisuel Lû permettent de créer un espace immersif où les enfants apprennent en bougeant et développent

leurs compétences socio-émotives, physiques et intellectuelles. L'école est également l'hôte d'une classe plein-air, celle des maternelles 4 ans, qui favorise les apprentissages hors de la salle de classe autant que faire se peut. Un projet visant à rénover entièrement la cour d'école est actuellement à l'étude. Le moins qu'on puisse dire c'est que l'école des Découvertes est un lieu d'apprentissage dynamique comme en témoigne sa page Facebook.

La polyvalente Horizon-Blanc a des classes pour les niveaux d'enseignement secondaire 1 à 5 et compte toujours au moins une classe d'adaptation scolaire pour les élèves en difficulté. Aux services offerts à l'école primaire s'ajoutent une conseillère en orientation scolaire et une intervenante en toxicomanie et dépendances. L'offre d'activités parascolaires fluctue selon le personnel enseignant présent puisque l'organisation de ces activités fait partie de leur description de tâches. Les élèves ont ainsi pu participer à des activités d'écriture libre en anglais, des ateliers de robotique, de l'athlétisme, une brigade culinaire, un club de course et bien plus.

Les inscriptions sont possibles en cours d'année autant à l'école primaire qu'à l'école secondaire. Contactez la direction de l'école des Découvertes (418 287-5445, poste 221) ou de la polyvalente Horizon-Blanc (418 287-5496, poste 226) après votre arrivée à Fermont, puisque les inscriptions se font sur place. Notez que vous devrez transmettre le dossier scolaire de votre enfant rapidement s'il éprouve des difficultés académiques afin de mettre les mesures d'aide appropriées en place.

SERVICE DE GARDE EN MILIEU SCOLAIRE

Un service de garde en milieu scolaire est disponible pour les enfants du niveau primaire. Les heures d'ouverture sont de 7 h 15 à 17 h 15. Des repas chauds sont servis aux enfants inscrits au service de cafétéria. Les parents peuvent également choisir d'envoyer

des lunchs froids aux enfants s'ils ne veulent pas s'abonner au service de repas chauds. Pour plus d'information sur les modalités d'inscription au service de garde il faut appeler au 418 287-5445, poste 224 ou envoyer un courriel au servicedegarde-fermont@cdufer.qc.ca.

SERVICE DE TRANSPORT SCOLAIRE

L'école des Découvertes et la polyvalente Horizon-Blanc offrent le service de transport scolaire gratuitement matin et soir selon le niveau scolaire de l'élève et la rue où il habite. L'offre est bonifiée par temps froid. Le transport du midi est un service payant auquel vous devez inscrire votre enfant au moment de compléter son inscription à l'école. Si vous arrivez en cours d'année scolaire, le coût sera ajusté au nombre de mois restants. Pour obtenir de l'information sur le service de transport scolaire veuillez contacter le département des ressources matérielles au 418 287-5491, poste 230.

FORMATION GÉNÉRALE DES ADULTES

Le centre de formation générale des adultes est également géré par le Centre de services scolaires du Fer, mais pour vous y inscrire vous devez contacter directement leur bureau au 418 287-5491, poste 238. Ayez en mains votre certificat de naissance et votre dernier relevé de notes. Le test diagnostique de classement est disponible sur place puis votre inscription sera confirmée dans les jours ou semaines suivants selon les résultats de votre évaluation. Les enseignants du centre de formation générale pour les adultes dispensent des cours dans toutes les matières, notamment en français, mathématiques et sciences et les étudiants ont maintenant accès aux laboratoires pour mettre leurs nouvelles connaissances en pratique.

La formation est offerte à temps partiel et à temps plein suivant un horaire de jour pour tous les résidents âgés de 16 ans et plus. Le calendrier scolaire est disponible sur le site web du CSS du Fer sous l'onglet « formation générale des adultes ».

BIBLIOTHÈQUE

La bibliothèque scolaire de Fermont est située à même la bibliothèque publique. Deux bibliothécaires et deux comptoirs distincts permettent la cohabitation harmonieuse des usagers des deux volets de l'installation. Ce partenariat permet aux élèves et aux citoyens de bénéficier d'une collection plus riche d'ouvrages que si les deux établissements étaient séparés.

EASTERN SHORES SCHOOL BOARD

L'école anglophone de Fermont, ou Fermont school, fait partie du Centre de services scolaires Eastern shores. Les élèves éligibles peuvent fréquenter l'école anglophone de Fermont pendant tout leur primaire, mais doivent s'inscrire dans une école de Labrador City pour poursuivre leurs études au niveau secondaire. Un service de transport scolaire est organisé afin de permettre aux étudiants fermontois de se rendre facilement dans la ville voisine pour suivre leurs cours. Les locaux de la Fermont school sont situés tout près du service de garde scolaire dans l'aile du mur écran qui abrite également les écoles francophones de la ville.

Pour procéder à l'inscription de votre enfant ou obtenir plus d'information sur les services offerts, veuillez contacter le secrétariat de l'école anglophone de Fermont au 418 287-5497.

SERVICES AUX FAMILLES ET GARDERIES



Les familles fermontoises ont la chance de pouvoir compter sur les services de nombreux organismes. Que ce soit pour de l'aide ou du divertissement, il y a une ressource à portée de la main.

MAISON D'AIDE ET D'HÉBERGEMENT DE FERMONT

La Maison d'aide et d'hébergement de Fermont est un lieu de rassemblement pour la population fermontoise. Les services offerts sont extrêmement variés et s'organisent autour de deux volets principaux, soit le volet hébergement et le volet intervention.

VOLET HÉBERGEMENT

La Maison d'aide et d'hébergement de Fermont (MAHF) offre de l'hébergement pour différentes clientèles et adapte son offre suivant le besoin du client. Des locaux entièrement adaptés pour personnes à mobilité réduite avec ascenseur, bain adapté et lève-personne sont disponibles. Ces locaux permettent d'assurer la continuité des services offerts par l'installation de Fermont du Centre Intégré de Santé et de Services Sociaux (CISSS) Côte-Nord lors d'une convalescence. De même, ils peuvent servir à offrir du répit pour les familles et/ou aidants naturels prévenant ainsi l'épuisement physique et émotif.

La MAHF offre également de l'hébergement en chambres régulières pour venir en aide aux personnes en difficulté lors de circonstances graves, imprévisibles et temporaires ainsi qu'aux victimes de violence conjugale qui quittent leur domicile.

VOLET INTERVENTION

Grâce à son équipe multidisciplinaire qualifiée, la MAHF favorise une culture d'entraide et de collaboration visant le mieux-être personnel et collectif par des activités diversifiées et des services d'accompagnement psychosociaux.

Une ligne d'écoute est disponible 24 heures sur 24 pour venir en aide à quiconque en ressentirait le besoin au numéro suivant : 418 287-5896.

Les intervenantes de la MAHF collaborent à l'occasion avec le Directeur de la protection de la jeunesse de la Côte-Nord (DPJ). Au besoin, la MAHF peut offrir un terrain neutre lors de rencontres visant à organiser la garde d'un enfant ou pour des visites supervisées.

VIOLENCE CONJUGALE ET CRISE FAMILIALE

Une intervenante est disponible sur place jour et nuit afin de pouvoir répondre à la ligne d'écoute et venir en aide immédiatement à toute victime de violence conjugale qui aurait décidé de quitter son domicile. Du suivi est disponible pour les victimes, avec ou sans hébergement.

CENTRE DE JOUR

La Maison d'aide et d'hébergement de Fermont offre chaque mois des activités variées qui participent à créer un sentiment d'appartenance à la communauté. Notons parmi celles-ci, du bricolage parent-enfant, des séances de jeu de société, des ateliers psychomoteurs et des pause-café. Vous trouverez le calendrier mensuel des activités sur la page Facebook de la Maison d'aide et d'hébergement. Notez que l'inscription à certaines activités est obligatoire.

HALTE-GARDERIE

Le service de halte-garderie « Les Amis de la MAHF » a pour but d'aider les enfants à socialiser avec d'autres enfants dans un milieu stimulant et sécuritaire. Il permet à des parents qui sont à la maison avec leur enfant d'avoir un moment pour eux. Les services des haltes-garderie ne peuvent en aucun cas remplacer un service de garde traditionnel et ne sont pas disponibles pour les familles dont les deux parents travaillent.

POPOTE ROULANTE, DÉPANNAGE ALIMENTAIRE ET SACS DE COLLATIONS

Vous vivez une situation difficile? Vous avez besoin d'aide pour préparer vos repas suite à une maladie, une convalescence ou des complications pendant ou après la grossesse? Vous manquez de temps pour

préparer de bonnes collations maisons santé pour vos enfants? Contactez la MAHF, vous pourriez être éligible au service de dépannage alimentaire, à la popote roulante ou encore aux sacs de collations santé. Ces services sont rendus possibles grâce à la campagne annuelle « Remplissons les boîtes vides! », de même qu'à la collaboration entre la MAHF et la Coopérative de consommateurs Métro, visant à éviter le gaspillage alimentaire. Notez que des frais sont exigés pour la popote roulante et les collations.

MAISON DES JEUNES ALPHA

L'Alpha, c'est le lieu de rencontre des 12-15 ans de Fermont. Les adolescents s'y retrouvent pour jouer, jaser, flâner, apprendre, car c'est là la vocation des Maisons des jeunes partout au Québec et celle de Fermont ne fait pas exception à la règle. Le lien tissé entre l'équipe d'animation de la MDJ (maison des jeunes) et les ados contribue à l'amélioration de la qualité de vie des jeunes Fermontois notamment en ce qui a trait à l'inactivité, l'exclusion, la sur-consommation, etc. Les ados développent leur sens des responsabilités, apprennent à faire des choix éclairés et s'initient à la démocratie par le biais d'activités et de comités.

GARDERIES

L'installation du Centre de la petite enfance le Mûr-mur est située dans le mur écran. Le CPE peut accueillir jusqu'à 78 enfants et peut compter sur une équipe dynamique et motivée à offrir les meilleurs services possibles. Le CPE agit également à titre de bureau coordonnateur pour les garderies en milieu familial qui s'y affilient. À l'heure actuelle, un seul service de garde en milieu familial est affilié au CPE et offre des services subventionnés. Quelques services de garde privés en milieu familial non-subventionnés sont également disponibles pour les tout-petits.



VILLE DE FERMONT

INFRASTRUCTURES DE LOISIR



Le Service des loisirs et de la culture de la ville de Fermont chapeaute toutes les infrastructures de la ville. Les Fermontois ont la chance d'avoir accès à une multitude de plateaux sportifs qui leur permettent de pratiquer des activités variées.

INFRASTRUCTURES POUR ACTIVITÉS INTÉRIEURES

La piscine de calibre semi-olympique est disponible pour les cours de natation de même que pour les activités de certains clubs sportifs, tels que le club de natation Le Boréal et le club de hockey sous-marin. Des plages horaires sont réservées pour des bains libres et des bains en longueur. Il est également possible de réserver la piscine pour organiser des fêtes d'enfants. Si l'accès à la piscine est gratuit en tout temps, il faut déboursier un peu d'argent pour louer la piscine ou s'inscrire aux activités.

Tout comme la piscine municipale, l'aréna Daniel Demers est installé à même le mur écran. L'accès est gratuit pour les périodes de patinage libre, mais il faut évidemment payer son inscription si on veut participer aux cours de patinage artistique ou de hockey. Pendant la saison estivale, l'aréna Daniel Demers est converti en salle polyvalente où se tiennent entre autres les activités en lien avec les célébrations de la Saint-Jean-Baptiste.

Le club de boxe chinoise est situé dans une section du mur nommée le centre L. J. Patterson, nom que personne n'utilise à Fermont par ailleurs. Pour vous faire comprendre des Fermontois il vaut mieux parler du « long corridor du local des Métallos ». Le club de boxe chinoise, malgré ce qu'on pourrait croire n'accueille plus de cours de boxe, ni chinoise ni ordinaire. En revanche, ce local est l'hôte de multiples autres activités telles que des cours de cardio-vélo, de step workout, de zumba et de danse orientale.

Le Club de poids et haltères de Fermont est voisin du club de boxe. Pendant longtemps c'était le seul gymnase de remise en forme, mais maintenant les Fermontois qui travaillent pour ArcelorMittal et leur famille peuvent utiliser celui du Complexe résidentiel des employés permanents non-résidents (PNR) s'ils font la demande d'une carte d'accès.

Les deux gymnases de l'école sont également à la disposition des organismes ou groupes de citoyens qui en font la demande pour organiser des activités telles que des soirées de badminton, de soccer ou encore des cours de danse ou de remise en forme.





INFRASTRUCTURES POUR ACTIVITÉS EXTÉRIEURES

La ville de Fermont compte six parcs municipaux équipés d'aires de jeux pour les enfants. Des jeux d'eau ont été installés dans l'un d'entre eux et la rumeur du retour d'une piste d'hébertisme court dans la ville.

Juste à l'ouest de l'école se trouvent quatre plateaux sportifs forts populaires en été : la piste d'athlétisme où vous pourrez courir ou pratiquer le patin à roues alignées, le terrain de balle-molle, le terrain de tennis et une petite « pump track » pour les amateurs de BMX. Ce secteur est illuminé le soir ce qui permet d'en profiter après le travail même pour les travailleurs des minières qui terminent leur journée à 20 h. L'une des six aires de jeu pour enfants se situe tout à côté de la piste d'athlétisme. En plus d'un énorme module de jeu vous y trouverez des appareils de remise en forme destinés aux parents afin qu'eux aussi bougent pendant que leurs enfants s'amuse. Le terrain de soccer est situé au centre de la piste d'athlétisme.

Contrairement à ce que son nom laisse entendre, la marina dont parlent les Fermontois n'est pas un port de plaisance et vous ne pourrez y ancrer votre bateau; une telle installation n'existe pas à Fermont. La marina fermontoise est en fait la plage municipale. Le chalet nautique s'y trouve et fait la location de pédalos, de kayaks, de planches à pagaie et de petits dériveurs de type Laser. La baignade est supervisée par les sauveteurs de la piscine municipale. La plage et le chalet nautique sont ouverts tous les jours de l'été.



ACTIVITÉS EN PLEIN-AIR



Été comme hiver, la plus grande richesse du territoire fermontois est sans aucun doute possible la nature. Les amateurs de plein-air sont servis !

NAVIGATION DE PLAISANCE ET SPORTS NAUTIQUES

En été, la quantité impressionnante de lacs et de rivières aux abords de Fermont permet aux plaisanciers de pratiquer leur activité de prédilection facilement. Il y a une rampe de mise à l'eau au Lac Daviault, près de l'usine de traitement des eaux usées et au lac Carheil, environ 8 km plus loin. Ce ne sont évidemment pas les seuls plans d'eau accessibles mais ce sont assurément les plus près. Pour découvrir les autres possibilités de mise à l'eau, le meilleur moyen est encore de tisser des liens avec les autres plaisanciers afin qu'ils partagent avec vous leurs endroits de prédilection. Que vous pilotiez un ponton, une chaloupe ou une motomarine vous aurez amplement d'espace pour vous amuser ! Si vous êtes moins du type moteur, vous pouvez également pratiquer de nombreux sports nautiques. Kayaks de lac ou d'eau vive, canots et planches à pagaie sont de plus en plus présents sur les plans d'eau autour de Fermont et la cohabitation avec les embarcations à moteur se fait bien. Les amateurs de sensations fortes peuvent aller jouer dans les rivières environnantes, notamment sur la rivière Hart Jaune située au sud de l'ancienne ville de Gagnon sur la route 389 et sur la rivière Walsh, entre Fermont et Labrador City.

PÊCHE

Les amateurs de pêche à la mouche et de pêche à la traîne sont choyés par une abondance de poissons dans les lacs et les rivières de Caniapiscau. Sans surprise, les plans d'eau les plus près de la ville ou ceux en bordure de la route sont plus pêchés, aussi ce n'est pas là que vous avez le plus de chance d'attraper un poisson-trophée. Les pêcheurs hardis qui ne craignent pas de s'aventurer en pleine nature sont assurés de faire une belle pêche. Vous trouverez principalement de la truite mouchetée (omble de fontaine), de la truite grise (touladi) et du brochet. Si vous êtes chanceux, vous pourriez même attraper de l'omble chevalier, le presque mythique arctic char, et de la ouananiche. Pour une excursion de pêche mémorable, tentez l'expérience de la Pourvoirie du Lac Justone ou de la Pourvoirie du Lac Kerbodot. Les permis de pêche sont en vente chez Rona dans le Mur Écran, alors assurez-vous d'avoir un permis valide avant d'aller taquiner la truite. Sachez également qu'il n'y a pas de ZEC à Fermont et qu'un seul lac est interdit de pêche puisque c'est la prise d'eau potable de la ville.

Si l'envie vous prend d'aller pêcher du côté du Labrador, prenez soin de vous informer auprès d'un guide local et de vous procurer un permis de pêche pour non-résident. Rappelez-vous que la réglementation n'est pas la même dans la province voisine et que toute infraction pourrait vous valoir de sérieux ennuis.

N'allez pas croire que cette activité n'est qu'estivale. En hiver, de nombreux Fermontois pratiquent la pêche sous la glace ou pêche blanche. Les pêcheurs percent alors un trou dans la glace et y descendent leur ligne. Divers équipements sont disponibles pour pratiquer cette activité, mais un simple bout de bois auquel est fixé un fil à pêche muni d'un poids et d'un hameçon est suffisant pour y prendre beaucoup de plaisir.

CHASSE

Fermont abrite une grande communauté de chasseurs. Autrefois très populaire, la chasse au caribou migrateur est aujourd'hui interdite afin de préserver l'espèce qui est en fort déclin depuis une vingtaine d'années. Les chasseurs fermontois ne sont toutefois pas à plaindre, puisqu'il y a d'autre gibier sur le territoire. En hiver, les Fermontois chassent principalement le petit gibier. Deux espèces de lagopèdes, aussi appelées perdrix blanche, sont présentes sur le territoire. Les lagopèdes se tiennent en volières de plusieurs individus et sont difficiles à approcher, mais leur chair est délicieuse et les efforts mis pour les trouver et les chasser en valent la peine! Les chasseurs bonifient à l'occasion leur chasse d'un lièvre, mais ces petits mammifères sont plus faciles à prendre au collet qu'à abattre au fusil.

À l'automne c'est la chasse à l'orignal qui commence. Cette chasse est très populaire et bien que ça surprenne les premières fois, on s'habitue vite à croiser des camionnettes dont le capot est coiffé

de la tête de l'orignal que l'heureux propriétaire a tué. Lorsque la saison de l'orignal bat son plein, les randonneurs avisés portent un dossard de chasse afin d'être bien visible dans les bois. L'automne est également la saison de la chasse à la sauvagine. Si une grande variété d'oiseaux migrateurs survole Caniapiscau, ce sont principalement la bernache du Canada (communément appelée outarde) et le canard noir qui sont prisés par les chasseurs.

Fermont abrite également une communauté de trappeurs. Parmi les prises les plus fréquentes, notons l'ours, le loup, le renard, le castor et le rat musqué.

RANDONNÉE

Peu importe la saison, il y a de magnifiques randonnées à faire autour de Fermont. Les cartes des sentiers sont disponibles sur le site web de la MRC.

Le mont Daviault se dresse au sud de Fermont, c'est la fameuse « montagne de la croix » que l'on aperçoit en se promenant dans la ville. Cinq sentiers de randonnée pédestre ont été aménagés sur les flancs du mont et permettent de se rendre au belvédère du sommet afin d'admirer la vue sur la ville. Des panneaux d'information jalonnent les sentiers afin d'éduquer les randonneurs sur la faune, la flore et la géologie environnantes. Des points de vue ont également été dégagés et agrémentés de bancs de repos pour profiter de la vue. Le mont Daviault est une destination très populaire auprès des familles puisque les enfants peuvent en faire l'ascension seuls, parfois aussi jeunes qu'à deux ou trois ans. La prudence reste de mise puisque des pistes de vélo de montagne croisent les sentiers de randonnée pédestre.

Situés le long de la route 389 entre Fermont et le site minier du Mont Wright, les monts Severson sont très prisés des randonneurs Fermontois. L'accès se situe au kilomètre 561 de la route 389. D'une altitude

atteignant les 840 m, les monts Severson créent une zone de transition entre la forêt boréale, la taïga et la toundra alpine des sommets. On y trouve des plantes nordiques, des fruits sauvages et une faune abondante. Le réseau de sentiers totalise plus de 30 km. Il est même possible de marcher des monts Severson jusqu'à Fermont, une randonnée qui réserve des paysages à couper le souffle à qui le parcourt! Il y a toutefois un détail à prendre en considération avant de décider de revenir par monts et par vaux des Severson à Fermont...

c'est qu'un ami devra vous ramener au stationnement pour récupérer votre voiture! Depuis 2004, en juin, sous la lumière des étoiles, se déroule la Randonnée du Solstice : une bande de randonneurs noctambules traverse les monts Severson pour découvrir la magie des paysages nordiques et pour admirer le magnifique lever du soleil.

Les plus aventureux peuvent sortir des sentiers battus et aller explorer les environs de Fermont. Il y a une multitude de sentiers non officiels, de monts et de lacs à découvrir. La prudence est toujours de mise, aussi assurez-vous de prévenir quelqu'un de votre destination et du chemin que vous prévoyez emprunter, munissez-vous d'un GPS ou d'une carte et d'une boussole et respectez vos capacités.

L'hiver venu, le mont Daviault et les monts Severson deviennent le paradis des amateurs de raquette et de ski de randonnée.

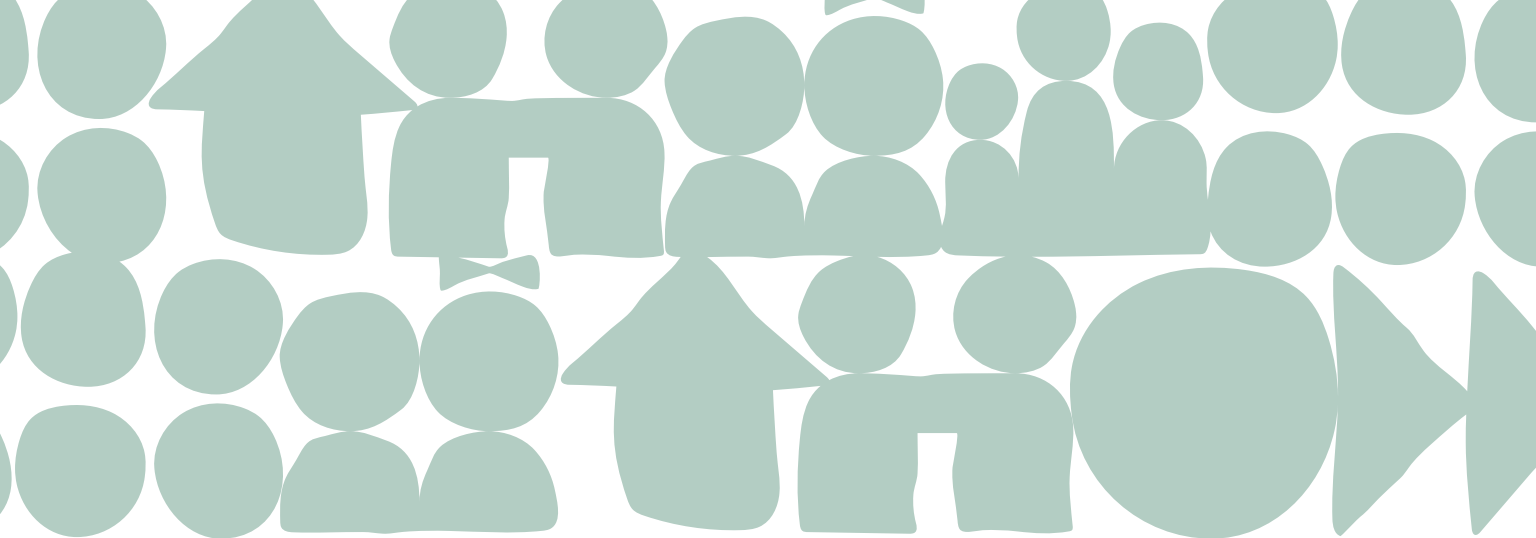
Deux cent vingt kilomètres au sud de Fermont se dressent les Monts Groulx. Partiellement situé sur le territoire de la MRC de Caniapiscau, le massif abrite deux des plus hauts sommets du Québec, soit le mont Jauffret, d'une altitude de 1 065 m et le mont Veyrier haut de 1 104 m. Depuis 2009, près du tiers du massif est protégé par la Réserve de biodiversité Uapishka. Des sentiers d'accès ont été ouverts par la Société des Amis des Monts Groulx afin d'atteindre les plateaux toundriques aux kilomètres 335 et 365 de la route 389. Le Mont Harfang est

accessible par deux sentiers, l'entrée du sentier nord se situe au kilomètre 352 de la route 389 et celle du sentier sud au kilomètre 349. La vue sur le réservoir Manicouagan depuis le sommet du mont Harfang est à couper le souffle, tout comme la montée! Tous les sentiers pédestres du massif sont entretenus bénévolement par les randonneurs et la Société des Amis des Monts Groulx lors de grandes corvées annuelles en formule travail-plaisir et ce depuis qu'ils ont été ouverts en 1986. L'accès aux sentiers est gratuit pour tous. La carte des sentiers produite par les amis des Monts Groulx est en vente au bureau d'information touristique de Fermont. Consultez leur site web pour plus d'informations sur le massif et les points de vente de la carte.

Tout comme le mont Daviault et les monts Severson, les monts Groulx se transforment en paradis de ski hors-piste et de raquette.

CUEILLETTE

À partir de la mi-août environ, le sol de Caniapiscau se couvre de petits fruits. C'est une dizaine d'espèces différentes que les promeneurs peuvent récolter. Vous pourrez goûter les airelles, l'amélanchier, les bleuets et les framboises sur le mont Daviault et les sommets environnants. Aux abords des tourbières vous trouverez de la plaquebière que l'on appelle aussi chicoutai; on la cueille lorsqu'elle prend une couleur ambrée translucide. Nous vous recommandons toutefois de prendre le temps de consulter le document sur la cueillette des petits fruits disponible sur le site web de la MRC avant de partir à la découverte des petits fruits locaux, car il y a aussi des plantes toxiques à Fermont et apprendre à les reconnaître est primordial pour éviter tout risque d'intoxication lors de la cueillette.



MOTONEIGE

Que serait Fermont sans la motoneige ? On se le demande. De décembre à avril, les adeptes de motoneige ont accès à tout le territoire de Caniapiscau pour s'amuser. Les amateurs de motoneige en sentiers bénéficient du travail du club de motoneige local, Les Lagopèdes. L'achat d'une carte de membre de la Fédération des clubs de motoneigistes du Québec (FCMQ) permet à son détenteur d'accéder à plus de 250 km de sentiers balisés et tracés dans la taïga. Les plus aventureux peuvent se rendre jusqu'à Schefferville au nord et Port-Cartier au sud.

La motoneige a ceci de fantastique qu'elle n'a pas besoin de sentier. S'ils ont l'avantage de faciliter les déplacements, les sentiers obligent leurs utilisateurs à respecter un itinéraire précis. Les motoneigistes peuvent en tout temps quitter les sentiers et partir à l'aventure, que ce soit pour suivre un volier de perdrix blanches ou aller s'épivarder sur les flancs recouverts de poudreuse d'une montagne. La motoneige permet également aux Fermontois d'accéder à leurs chalets. Rien de tel pour décrocher du quotidien que de partir en famille avec tout le nécessaire pour y passer la fin de semaine.



JOCELYN BLANCHETTE PHOTOGRAPHIE

Comme toujours lorsqu'il est question d'aventure dans les grands espaces, la prudence est de mise. Ne partez pas seul si vous n'êtes pas encore familier avec le territoire. Prévenez toujours quelqu'un du secteur où vous voulez vous rendre et de quand vous prévoyez rentrer. Munissez-vous d'un GPS et d'une balise de type SPOT ainsi que d'un briquet pour pouvoir faire du feu au besoin. Ainsi préparé vous vous assurez de passer un excellent moment et de profiter de la grande beauté de la nature en hiver.



MOTOCROSS ET VÉHICULES TOUT-TERRAINS

Les sentiers parcourus à motoneige en hiver ne disparaissent pas tous le printemps venu. Un vaste réseau de sentiers aménagés permet d'explorer les alentours de la ville en moto et en VTT lorsque la neige a disparu.

Le Club de VTT du Grand Nord s'assure de l'entretien des sentiers de quad et de faire la promotion d'une pratique sécuritaire du sport. La carte de membre est obligatoire pour utiliser les sentiers du Club qui sont accessibles aux motocyclettes, aux quatre-roues et aux côte-à-côtes.

Pour plus de sensations fortes, les adeptes de sport motorisé peuvent s'offrir une passe de saison pour profiter des installations du Parc Freeride Fermont. La piste de motocross est très populaire et les membres de l'organisation mettent beaucoup d'efforts à l'entretenir. Il y a même un circuit fait spécialement pour les enfants afin qu'ils s'initient à cette activité en toute sécurité.

SPORTS DE GLISSE

Pendant de nombreuses années Fermont n'a eu aucune infrastructure pour les sports de glisse. Les Fermontois devaient se rendre à Labrador City pour pouvoir pratiquer le ski et la planche à neige au centre de ski de Smokey Mountain et le ski de fond au club Menihék. S'il n'y a toujours pas de centre dédié à la pratique du ski alpin et de la planche à neige à Fermont, il y a maintenant des sentiers de ski de fond! En activité depuis 2017, le club Les Traceurs de Fermont assure le développement et l'entretien des 6 km de sentiers (classique et de patin) actuellement ouverts grâce au travail de bénévoles dévoués. Le retour du ski de fond à Fermont a permis à la population de redécouvrir ce sport. Des projets sont dans l'air en vue d'augmenter la distance praticable en ski. Les fondeurs débutants peuvent emprunter leur équipement pour la saison moyennant un dépôt de 50 \$ et l'achat d'une carte de saison offerte à bas prix. Plaisir garanti!



MYRIAM DESJARDINS - MALENFANT

ATTRAITES TOURISTIQUES

LE MUR ÉCRAN

La Place Daviault, ou le mur comme le nomment affectueusement les Fermontois, est devenue au fil du temps l'emblème de la ville. Cet édifice multifonctionnel est unique en son genre et constitue une prouesse technologique sans précédent au Québec.

Les architectes-urbanistes Schoenauer et Desnoyers avaient reçu le mandat d'imaginer une ville nordique ultramoderne. L'objectif : héberger les travailleurs de la mine du Mont Wright et leurs familles en atténuant le plus possible les effets du climat extrêmement rigoureux sévissant dans la région afin de rendre la vie des futurs résidents la plus agréable possible. Inspirés par une création du nord suédois conçue

par l'architecte anglais de renom Ralph Erskine en 1962, les architectes-urbanistes Norbert Schoenauer et Maurice Desnoyers proposent la construction d'un bâtiment coupe-vent.

La construction de la Place Daviault s'étire de 1973 à 1976. En forme de flèche pointant vers le nord-nord-ouest, l'édifice mesure plus de 1,3 km de long et s'élève à une quinzaine de mètres de hauteur en moyenne. L'ensemble compte aujourd'hui plus de 400 appartements, un mail intérieur piétonnier à atmosphère contrôlée, le centre commercial, les infrastructures de loisirs (aréna, piscine, etc), l'hôtel de ville, le poste de police, le centre de santé de même que les écoles et la bibliothèque. Le mur est plus qu'un centre-ville, c'est une ville en soi.

L'efficacité du mur écran à titre de rempart contre les vents froids venus du nord est depuis toujours une source de débats auprès des Fermontois et si ceux-ci ne s'entendent pas sur cette question, tous s'entendent pour dire qu'ils n'imagineraient pas leur ville sans son mur.



MYRIAM DESJARDINS-MALENFANT

PARC JEAN FORTIN

Situé à l'entrée de la ville, le parc Jean-Fortin est aisément reconnaissable à l'immense camion qui trône en son centre. Ce camion de production Caterpillar détient le record du nombre d'heures en service : 105 630 ! Profitez de l'occasion pour pique-niquer dans le kiosque tout à côté, c'est l'endroit idéal pour l'observer sous toutes ses coutures de façon sécuritaire.

VISITES MINIÈRES

Saviez-vous que la mine du Mont Wright est la plus grande mine à ciel ouvert au Canada ? Le bureau d'information touristique, en partenariat avec ArcelorMittal, organise des visites groupées du site minier du Mont Wright pendant la saison estivale. Si vous avez été impressionné par la grosseur du camion stationné au parc Jean-Fortin, la visite de la mine vous en mettra plein la vue. D'une durée d'environ 2 h 30, le circuit permet de découvrir toutes les étapes menant à l'expédition du minerai de fer vers les aciéries du monde entier. Pour partir à la découverte de ce monde de géants, vous devrez impérativement réserver votre place au Bureau d'information touristique de Fermont. L'agente touristique vous expliquera toutes les règles

qui s'appliquent au bon déroulement des visites lors de votre appel, sachez néanmoins qu'il faut être âgé d'au moins 10 ans pour pouvoir y participer.

BUREAU D'INFORMATION TOURISTIQUE

Le bureau d'information touristique de Fermont est l'un des seuls sur la Côte-Nord à être ouvert pendant toute l'année. Si l'horaire est plus restreint pendant la basse saison, le bureau est ouvert 7 jours sur 7 de 8 h à 12 h et de 13 h à 16 h 30 de la mi-juin au début septembre. En plus de répondre aux questions, l'agente touristique s'occupe des réservations pour les visites organisées de la mine. Vous pourrez vous procurer des souvenirs sur place et encourager l'économie locale par l'achat d'œuvres d'artistes locaux notamment en peinture, poterie et photographie.

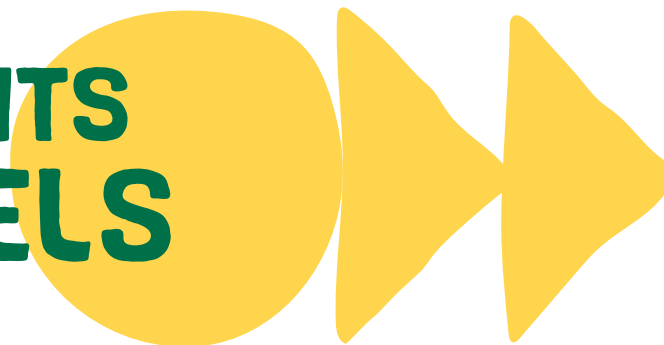
Le bureau d'information touristique est temporairement situé dans les bureaux de la MRC en attendant que les nouvelles installations, qui abriteront également un centre d'interprétation, soient construites.

Pour rejoindre le bureau d'information touristique, il faut appeler au 1 855-FERMONT ou envoyer un courriel au tourisme@caniapiscau.ca.



VILLE DE FERMONT

ÉVÉNEMENTS CULTURELS



FESP

Fondé en 1992, le Comité de spectacles de Fermont a été formé afin de présenter des spectacles professionnels à la population. Désormais connu sous l'appellation FESP, ou Fermont Spectacles, le comité composé de bénévoles dynamiques poursuit sa mission d'offrir des événements au public fermontois. Un volet cinéma qui présente des films sur une base régulière s'est ajouté à la programmation de spectacles. FESP est devenu au fil du temps une référence en matière de diffusion en arts de la scène dans notre communauté et présente des spectacles autant en humour, en chanson, en musique qu'en danse et en théâtre. Les représentations du volet cinéma ont généralement lieu à l'auditorium Alain Frappier tandis que les spectacles prennent davantage place à l'aréna Daniel Demers ou à la salle Aurora.

RANDONNÉE DU SOLSTICE

Chaque année, lors du solstice d'été, le bureau d'information touristique de Fermont s'associe avec le Service des loisirs et de la culture de Fermont pour organiser une randonnée pédestre nocturne. Les randonneurs sont invités à profiter de la nuit la plus courte de l'année pour parcourir les 14 km qui séparent les monts Severson de la ville. C'est l'occasion parfaite pour découvrir le territoire grâce au guide interprète et de tisser des liens avec les randonneurs fermontois. Au retour de la marche, un déjeuner attend les marcheurs qui ont parcouru 6 ou 14 km.

TAÏGA CARNAVAL

Chaque troisième fin de semaine de mars, le Taïga Carnaval fait vibrer les Fermontois et ce, depuis la première édition en 2011. À la fois événement culturel et attrait touristique, le Taïga Carnaval offre une programmation bien remplie, diversifiée et originale. Chaque année. Tournoi de yukigassen, course de souffleuse, chasse aux cadeaux, guerre des forts, le comité organisateur ne recule devant rien pour célébrer l'hiver. Le carnaval est même l'hôte de l'une des plus longues courses de chiens de traîneau dans l'est du Canada. La Taïga 200 attire des mushers d'un peu partout au Québec et même des États-Unis qui n'hésitent pas à parcourir des centaines de kilomètres pour participer à cette course d'une qualité exceptionnelle.



LIEUX DE CULTE

À Fermont, comme partout ailleurs, les églises attirent de moins en moins de fidèles. L'église catholique et l'église baptiste évangélique ont toutefois chacune un noyau de croyants et offrent leurs services à quiconque en a besoin.

ÉGLISE CATHOLIQUE

La célébration de la Parole est animée tous les dimanches à 10h30 par les chrétiens. Les messes sont quant à elles célébrées lors des séjours du curé de la paroisse, l'abbé Jimmy Delalin. Le curé est présent généralement 5 jours par mois à Fermont. Pour le moment, aucun groupe chrétien n'est constitué au niveau de la paroisse, ceci pour plusieurs raisons, mais une dynamique est en place pour pouvoir relancer un ou deux groupes.

Des parcours de formation à la vie chrétienne sont régulièrement dispensés à ceux qui le souhaitent et qui se préparent au baptême, à la première communion, à la confirmation et au mariage. L'église offre aussi du soutien fraternel et spirituel envers les familles endeuillées et les personnes malades en lien avec l'organisme Cancer Fermont. Chaque année ou aux deux ans, l'évêque du diocèse rend visite à la communauté pour l'encourager et conférer le sacrement de la confirmation aux jeunes et aux adultes qui le désirent.

Un souper communautaire au sous-sol de l'église est organisé une fois par mois lors du séjour du pasteur pour développer un sentiment d'appartenance à la communauté. La table est garnie des plats apportés par les différents participants. L'atmosphère joyeuse et familiale donne lieu à de beaux moments d'échange et de partage autour de plats du monde. Les soupers communautaires sont ouverts à tous.

De nombreux bénévoles s'impliquent dans la paroisse, notamment au niveau de la catéchèse, des campagnes de financement et des travaux d'entretien au niveau de l'église.

Services permanents offerts par la paroisse :

- Accompagnement spirituel à la demande
- Écoute pastorale
- Formation (bible, spirituel, théologique)
- Services aux malades
- Services aux personnes vulnérables
- Engagement social dans la communauté de Fermont
- La Brocante

Pour plus d'informations, suivez les pages Facebook suivantes : Amis de la paroisse de Fermont, Paroisse de la Résurrection et Restons branchés sur le Seigneur ou envoyez un message à l'adresse suivante : paroissedefermont@gmail.com.

ÉGLISE BAPTISTE ÉVANGÉLIQUE

L'église baptiste évangélique de Fermont se nomme l'Étoile du nord. La communauté de croyants se réunit les dimanche matin à 9h30 à l'église et ils font l'étude d'un passage biblique. Pour obtenir davantage d'informations, le mieux est d'aller se présenter au moment où la communauté est réunie.

INCITATIFS FINANCIERS

SÉJOURS EXPLORATOIRES

Peut-être avez-vous découvert Place aux jeunes en région en lisant la courte présentation de l'organisme au début de ce guide. Peut-être le connaissiez-vous déjà parce que vous avez utilisé leurs services.

Ce qu'il importe de savoir pour l'instant c'est que cet organisme est voué à l'attraction et à la rétention de jeunes travailleurs âgés de 18 à 35 ans en région. Pour y arriver, ils ont mis en place un programme de séjours exploratoires qui permet, aux candidats intéressés à le faire, de découvrir la région où ils comptent s'installer, d'y faire du réseautage social et professionnel et cela sans frais. Différentes formules sont disponibles, vous pourriez donc vous inscrire à un séjour exploratoire individuel, de groupe (4-15 personnes) ou thématique. Si vous êtes âgé entre 18 et 35 ans, inscrivez-vous sur le site de Place aux jeunes en région pour entrer en contact avec l'agente de Place aux jeunes Caniapiscau qui vous fera connaître l'étendue des services offerts et pourra vous informer davantage sur les modalités pour s'inscrire aux séjours exploratoires.

CRÉDITS D'IMPÔTS PROVINCIAUX

Saviez-vous que le gouvernement du Québec offre des crédits d'impôts afin d'inciter les gens à déménager en région? Il y a deux possibilités qui s'offrent à vous lorsque vous produisez votre déclaration d'impôt provincial : le crédit d'impôt pour les nouveaux diplômés travaillant dans une région ressource éloignée et la déduction pour frais de déménagement.

Le crédit d'impôt pour les nouveaux diplômés travaillant dans une région ressource éloignée existe depuis mars 2003. La formule a évolué au fil du temps mais depuis 2012 elle permet aux nouveaux diplômés de réduire leur impôt à payer par un crédit d'impôt d'un montant maximal de 3 000 \$ par année jusqu'à concurrence d'un montant cumulatif de 10 000 \$.

Vous pourrez également déduire vos frais de déménagement vers Caniapiscau si vous remplissez certaines conditions, telles que vous être rapproché d'au moins 40 km de votre lieu de travail ou avoir déménagé pour vous permettre d'occuper un emploi, exercer une profession ou exploiter une entreprise.

Pour confirmer votre éligibilité à ces crédits d'impôts et en apprendre davantage sur les déductions admissibles, le mieux est encore d'entrer en contact avec un agent du service à la clientèle de Revenu Québec ou d'en parler avec la personne qui s'occupe de produire votre déclaration de revenu.

CRÉDIT D'IMPÔT FÉDÉRAL

Le gouvernement du Canada offre également une déduction pour frais de déménagement pour les travailleurs indépendants et les employés qui auraient déménagé à l'intérieur du pays pour occuper un nouvel emploi, exploiter une entreprise ou se rapprocher d'au moins 40 km de son nouveau lieu de travail. Pour connaître les frais que vous pouvez ou ne pouvez pas déduire et confirmer votre admissibilité à cette déduction, entrez en contact avec un agent de l'Agence du revenu du Canada ou parlez-en à votre comptable.



Avec la participation financière de :



Ce guide est réalisé par les Alliances pour la solidarité,
en collaboration avec le ministère du Travail, de l'Emploi
et de la Solidarité sociale.